

# sc228编译分包烧录

## 一、脚本编译

```
cd root/  
./build_android.sh
```

root/ : 指android源码项目根目录

执行脚本后, 会出现选项, 按需选择即可。目前我们用的BSP是 SC228-W-20-00, 所以选择 8; 编译类型 userdebug 就选 1, user 选 2, eng 选 3; 构建模块按需选择, 如编译XBL:

```
balkue@u2013:~/build/SC22X/sc22x_android14_2024_spf.1.0_DC685-F_GMJ_SERIES$ ./build_android.sh
JOB = 48
=====
BSP Menu:
-----
 1.SC228-GL-20-00
-----
 2.SC228-GL-20-00_SW.U6.12.20
-----
 3.SC228-GL-60-00
-----
 4.SC228-GL-60-00_SW.U6.00.10
-----
 5.SK229-EAU-20-00
-----
 6.SC228-GL-20-00_SW.U6.00.21
-----
 7.SC228-GL-60-00_SW.U6.09.10
-----
 8.SC228-W-20-00
Please input a number in (1-8):8
=====
AP Build Type Menu:
-----
 1.userdebug
-----
 2.user
-----
 3.eng
Please input a number in (1-3):1
select BSP=SC228-W-20-00 BUILDTYPE=userdebug INDUSTRY=
=====
Build Menu:
-----
 1.build_XBL
-----
 2.build_QSSI
-----
 3.build_VENDOR
-----
 4.build_SUPER
-----
 5.build_QSSI_SUPER
-----
 6.build_QSSI_VENDOR
-----
 7.build_QSSI_VENDOR_SUPER
-----
 8.build_ALL_ANDROID
-----
 9.clean_XBL
Please input a number in (1-9):1
=====
      Start to Build bootloader.
=====
```

可带线程参数，默认线程是48，如：

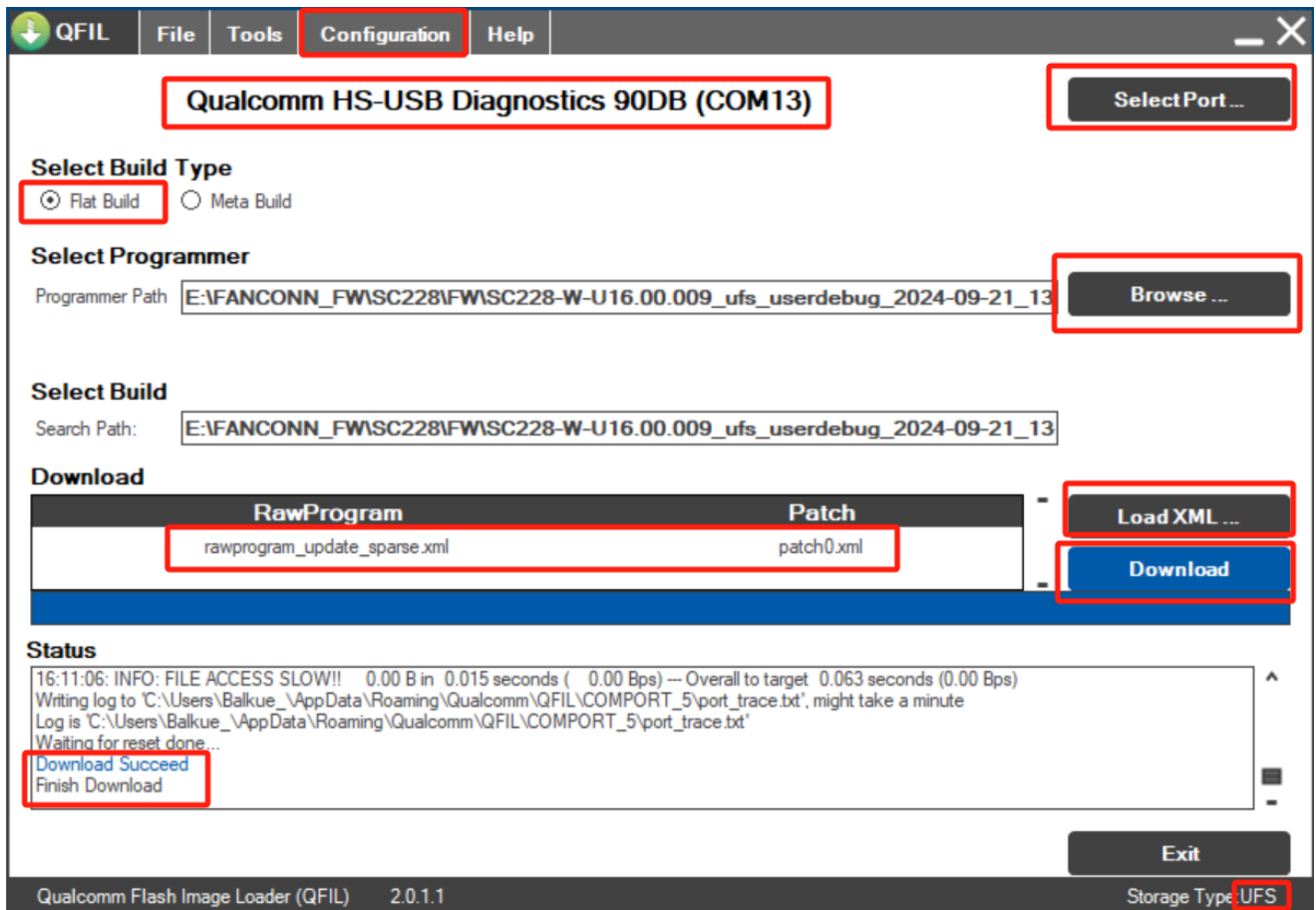
```
./build_android.sh -j64
```

## 二、分包

在 root、LA.QSSI.14.0.R1I、LA.VENDOR.13.2.1.R2 目录均有 unpacking\_tool.sh 分包脚本，哪个目录方便就在那个目录使用，使用方法如下：

```
./unpacking_tool.sh
```



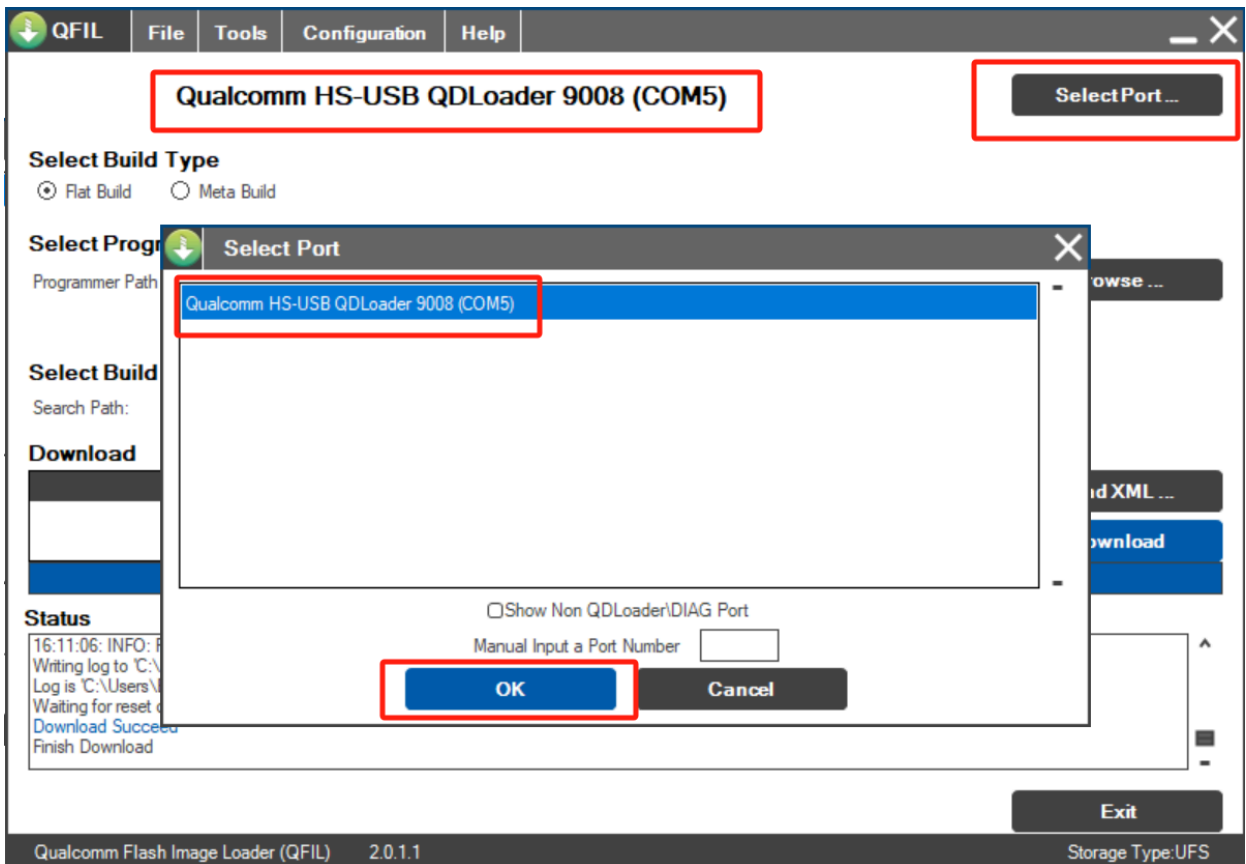


## 3.2、进入烧录模式并选择烧录端口号

### 1. 进入烧录模式

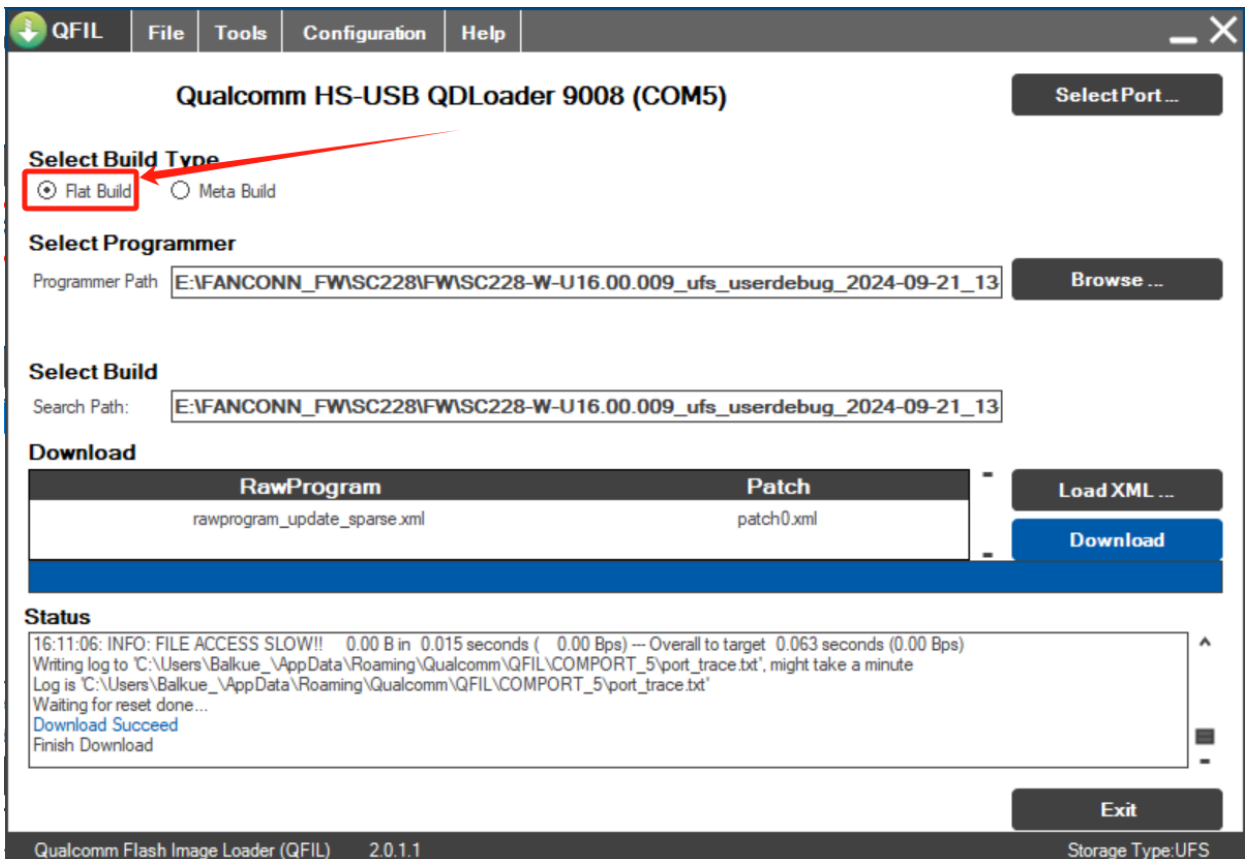
- 如果是没上电开机状态，按住boot按键，然后再上电，可进入烧录模式。
- 如果是已上电开机状态，使用 `adb reboot edl` 指令进入烧录模式。

### 2. 在进入烧录模式后，点击“SelectPort...”就能看到下方弹出的窗口，选择图中的端口点击“OK”；得到 Qualcomm HS-USB QDLoader 9008 (COMxx) 字样，它就是 9008 烧录模式。



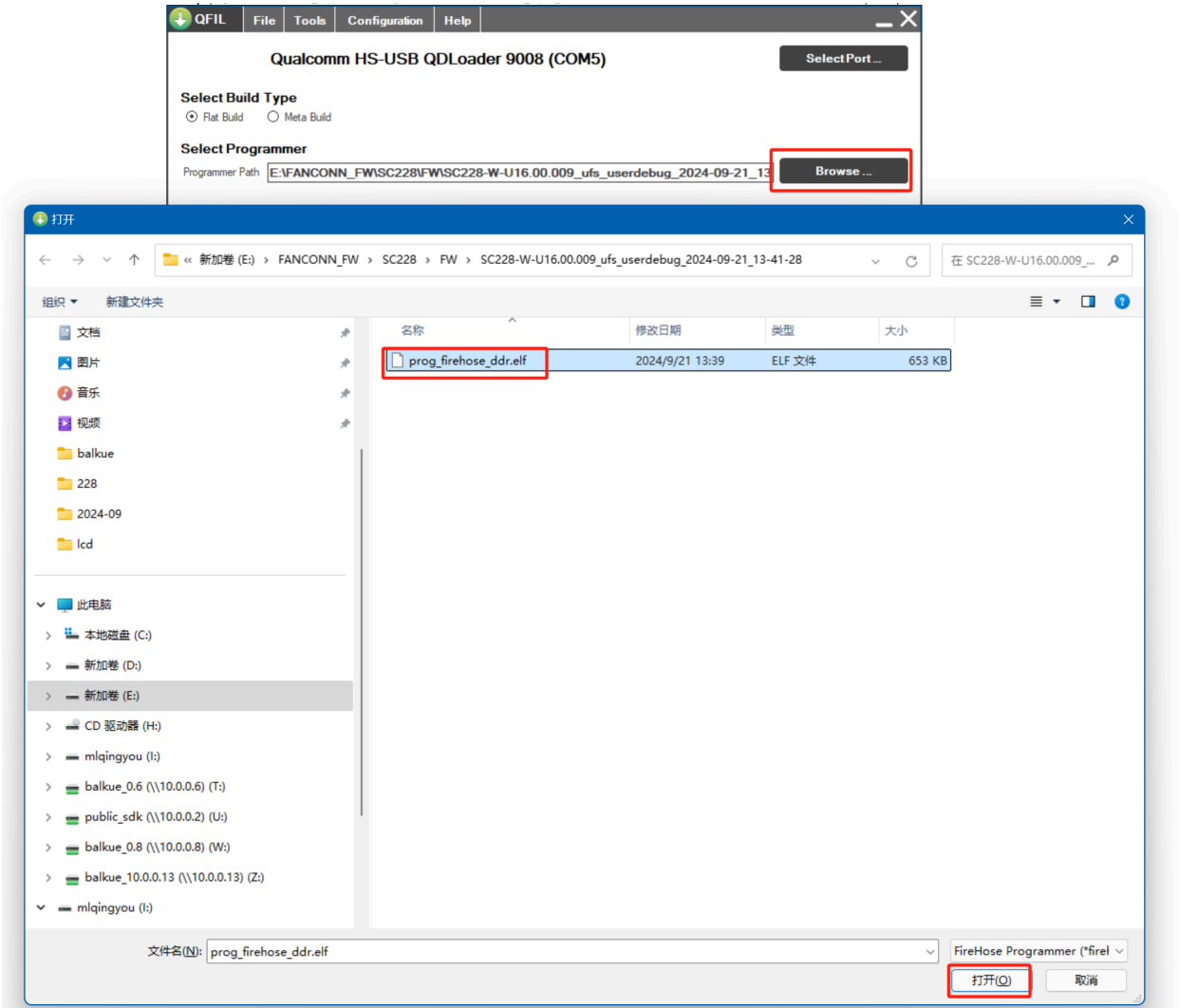
### 3.3、选择Select Build Type

- 选择“ Flat Build” 选项。



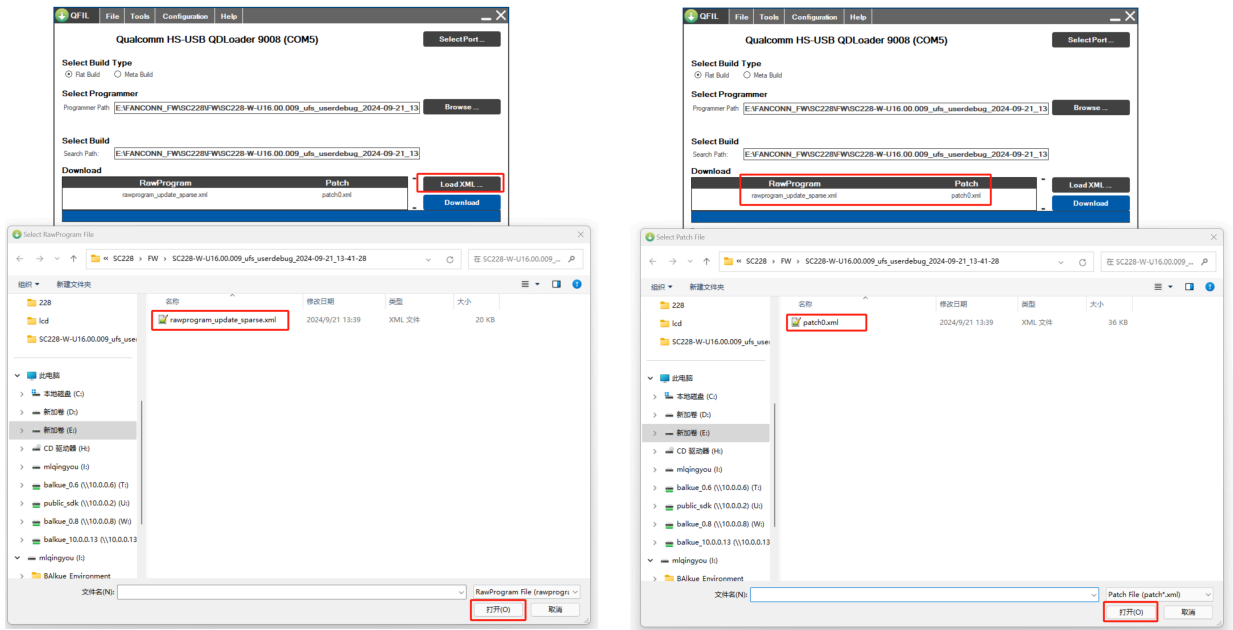
### 3.4、导入烧录固件包 mbn

- 点击”Browse ...“，选择要烧入的固件包elf: prog\_firehose\_dds.elf



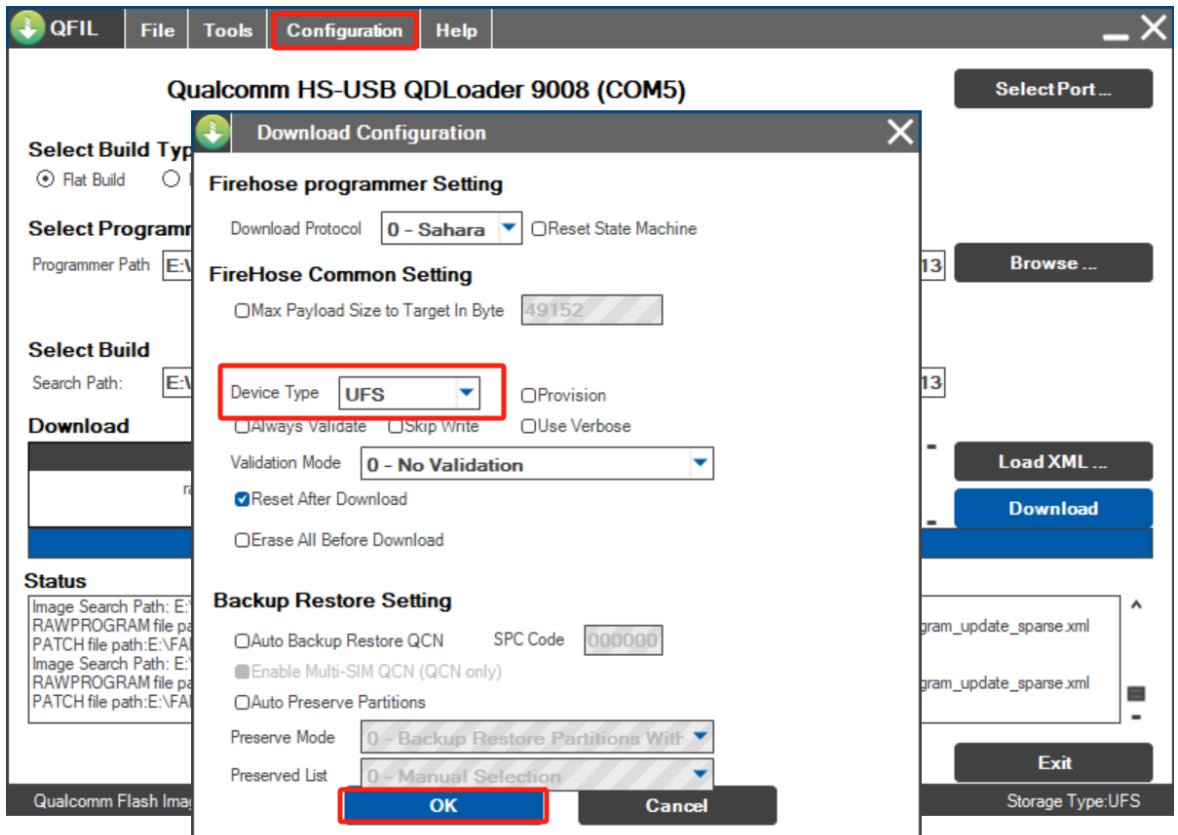
### 3.5、导入烧录固件包 xml

- 点击”Load XML ...“,加载 XML, 会依次弹出两个窗口, 依次选择下方文件即可:
  - rawprogram\_update\_sparse.xml
  - patch0.xml



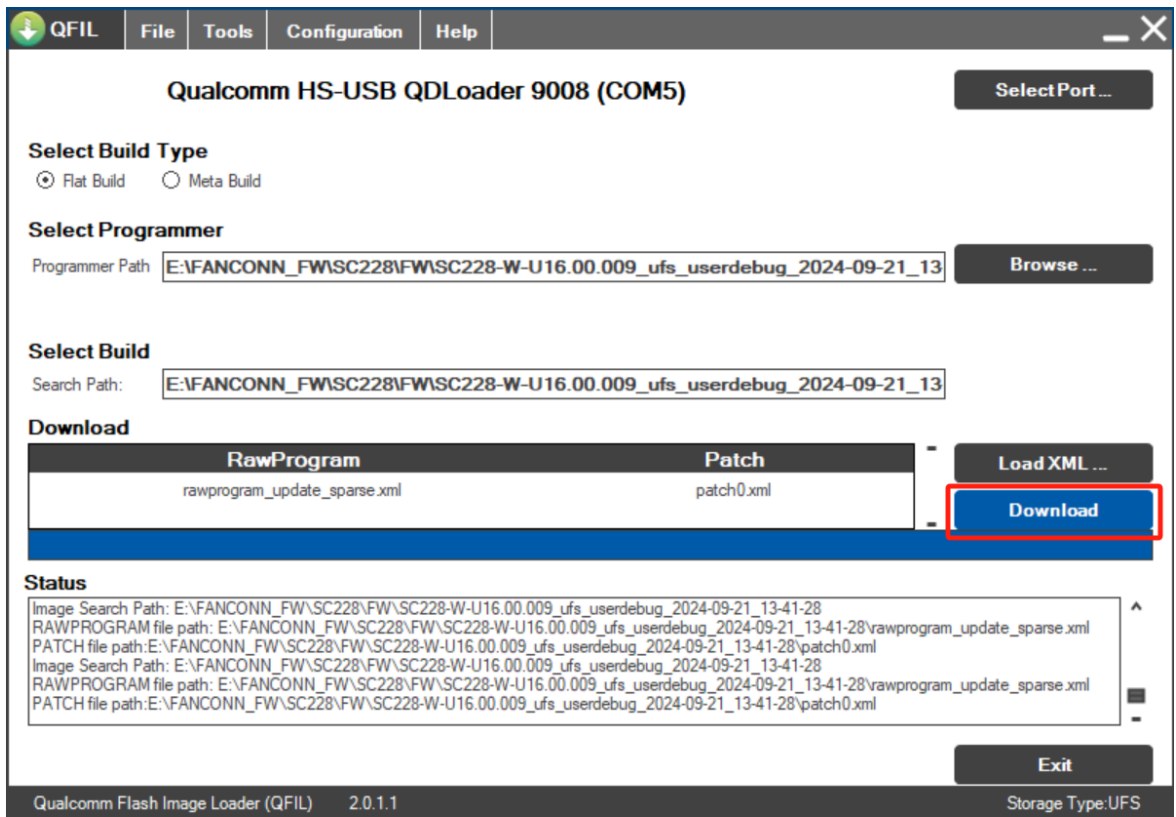
### 3.6、选择固件包类型

- 在 **storage Type** 选择 **UFS** (较新的版本才支持)
- 较旧的版本在 Configuration --> FireHose Configuration --> Device Type --> UFS ,如下:



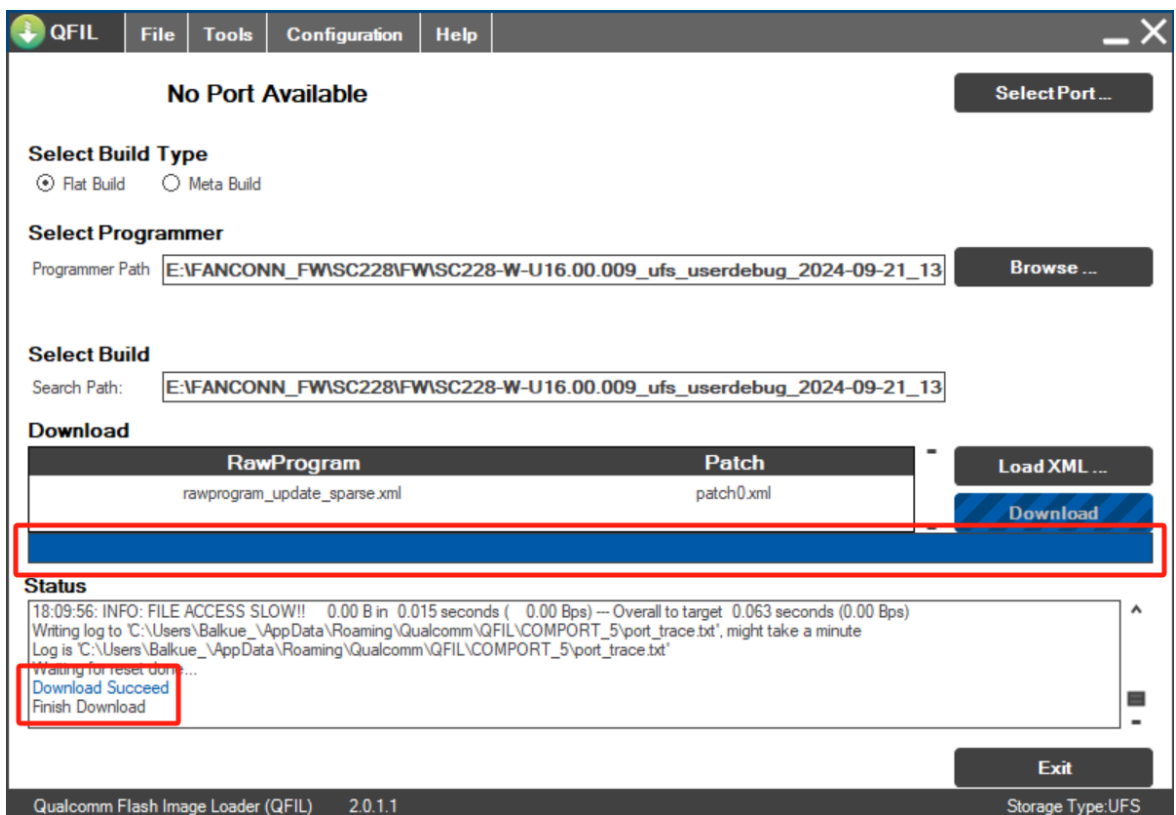
### 3.7、固件烧录

- 点击 **"Download"**，开始烧录固件到主板上，稍等片刻等待烧录完成。



### 3.8、烧录成功标志

- 看到“ **Download Succeed\*\***, **Finish Download\*\*** ”以及蓝色进度条跑满，说明固件已成功烧入到主板上。



### 3.9、Configuration说明

